

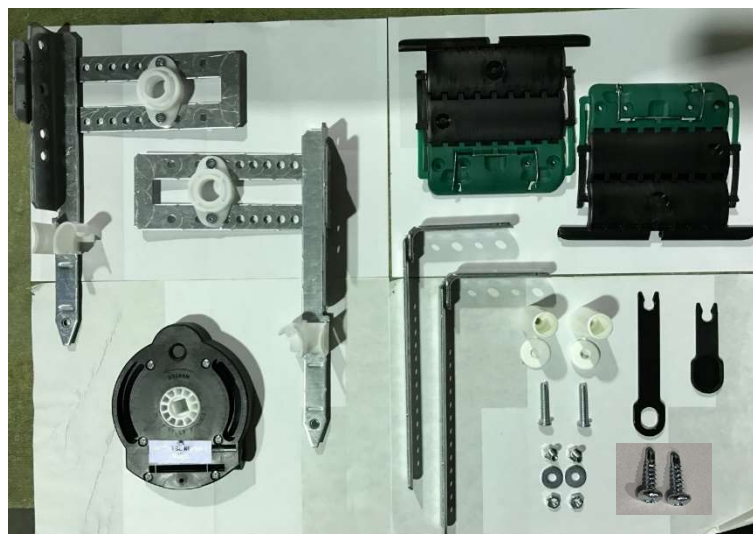
NOTICE DE POSE VOLET TRADI EXPRESS

1 CONTENU DU COLIS (pour un système complet)

Vérifier à la réception si tous les éléments sont présents et signaler tout manquant rapidement avant le début du chantier.

1 carton par fermeture comprenant suivant la manœuvre :

- 1 tablier
- 1 axe avec embouts adaptés à la manœuvre (moteur monté si manœuvre motorisée)
- 1 paire de coulisses
- 1 tige oscillante et un bloc guide (pour une manœuvre par treuil)
- 1 boîte d'accessoires comprenant :
 - **Kit manœuvre treuil**
 - Patte de fixation gauche (avec embout adapté à la manœuvre)
 - Patte de fixation droite (avec embout adapté à la manœuvre)
 - Attaches rigides (mini 2 et tous les 700 mm minimum)
 - Treuil
 - 2 fourchettes de verrouillage de l'axe sur patte droite et gauche
 - 2 butées coniques avec 2 vis
 - 2 jambes de forces pour tabliers supérieur à 2000 mm dos de coulisse et vis/écrou pour fixation sur équerre
 - 2 vis auto-perforantes pour verrouillage des pattes dans leur coulisse.



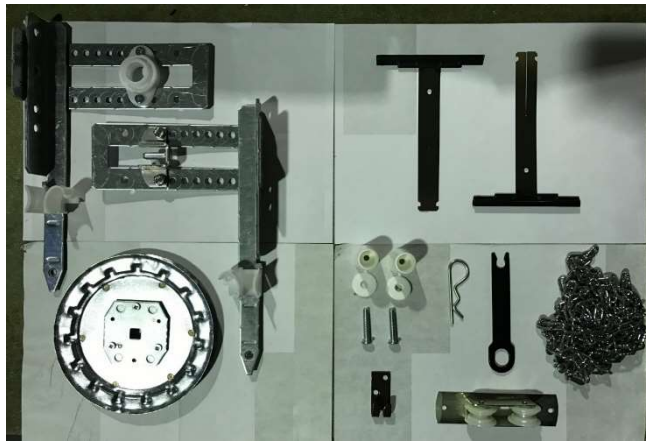
○ **Kit manœuvre sangle**

- Patte de fixation gauche (avec embout adapté à la manœuvre)
- Patte de fixation droite (avec embout adapté à la manœuvre)
- Attaches souples (mini 2 et tous les 500 mm minimum)
- Enrouleur de sangle avec sangle
- Guide sangle
- 2 fourchettes de verrouillage de l'axe sur patte droite et gauche
- 2 butées coniques avec 2 vis
- 2 jambes de forces pour tabliers supérieur à 2000 mm dos de coulisse et vis/écrou pour fixation sur équerre
- 2 vis autoperforantes pour verrouillage des pattes dans leur coulisse.



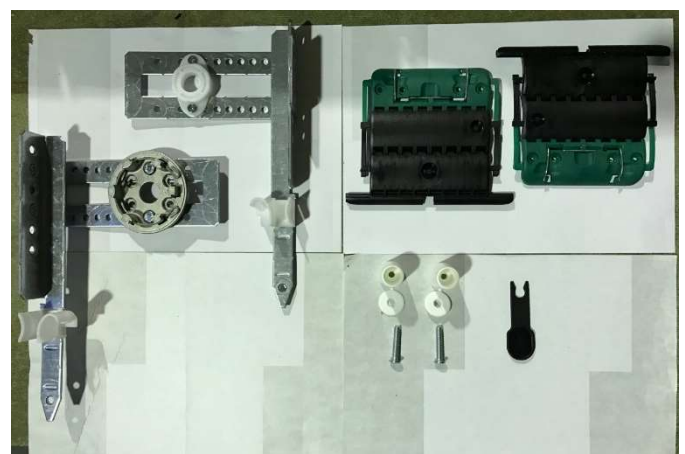
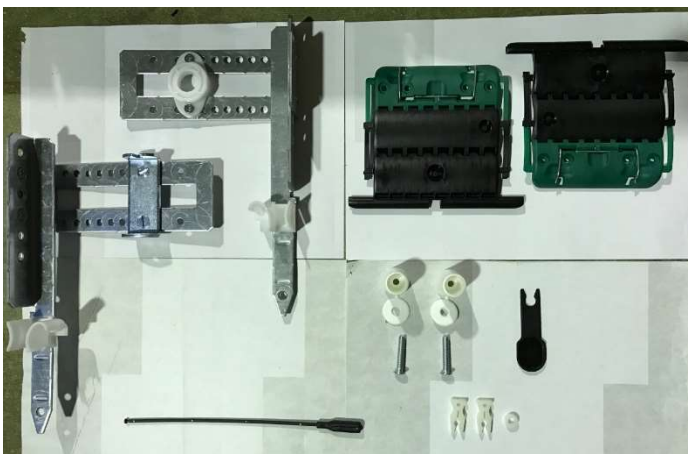
○ **Kit manœuvre chaînette**

- Patte de fixation gauche (avec embout adapté à la manœuvre)
- Patte de fixation droite (avec embout adapté à la manœuvre)
- Attaches souples (mini 2 et tous les 500 mm minimum)
- Poulie chaînette avec chaînette (2x hauteur sous linteau + 500 mm)
- Guide chaînette
- 1 fourchette + goupille de verrouillage de l'axe sur patte droite et gauche
- 1 fourchette d'attache chaînette
- 2 butées coniques avec 2 vis
- 2 jambes de forces pour tabliers supérieur à 2000 mm dos de coulisse et vis/écrou pour fixation sur équerre
- 2 vis autoperforantes pour verrouillage des pattes dans leur coulisse.



○ **Kit manœuvre moteur filaire**

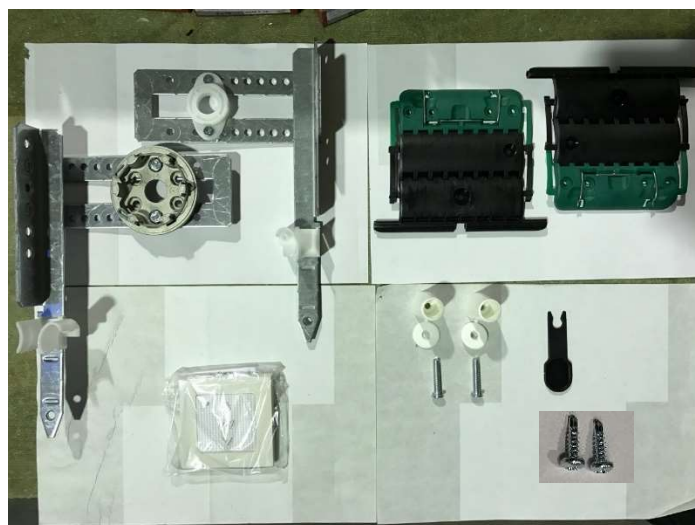
- Patte de fixation gauche (avec embout adapté à la manœuvre)
- Patte de fixation droite (avec embout adapté à la manœuvre)
- Attaches rigides (mini 2 et tous les 700 mm minimum)
- 1 fourchette verrouillage de l'axe sur patte droite ou gauche
- 2 butées coniques avec 2 vis
- 2 jambes de forces pour tabliers supérieur à 2000 mm dos de coulisse et vis/écrou pour fixation sur équerre
- 2 vis autoperforantes pour verrouillage des pattes dans leur coulisse.
- 1 outil de réglage fin de course (pour motorisation SIMU)
- 1 inverseur de commande (si option choisie lors de la commande)



○ **Kit manœuvre moteur radio**

- Patte de fixation gauche (avec embout adapté à la manœuvre)
- Patte de fixation droite (avec embout adapté à la manœuvre)
- Attaches rigides (mini 2 et tous les 700 mm minimum)
- 1 fourchette verrouillage de l'axe sur patte droite ou gauche
- 2 butées coniques avec 2 vis

- 2 jambes de forces pour tabliers supérieur à 2000 mm dos de coulisse et vis/écrou pour fixation sur équerre
- 2 vis autoperforantes pour verrouillage des pattes dans leur coulisse.
- 1 émetteur radio (standard ou en option choisie lors de la commande)



2-CONSIGNES ET REGLES DE SECURITE

Le montage doit être réalisé dans les règles de l'art en respectant les directives applicables pour les fermetures décrites dans le DTU 34.4 et les consignes données dans les notices de pose.

Les visseries dédiées à la fixation du matériel (non fourni) doivent être adaptées au support. Elles doivent répondre aux critères relatifs à la résistance à la corrosion décrits dans la norme NF EN 1670. Il est donc préconisé d'utiliser des vis en INOX.

Toute intervention sur du matériel électrique doit être réalisée par un électricien disposant des habilitations nécessaires pour les travaux à réaliser. Tous les travaux doivent être réalisés sur une installation hors tension.

L'installation doit disposer des moyens de coupure adéquats (disjoncteur) et dédiés et doit être réalisée conformément à la norme NF-C-15100.

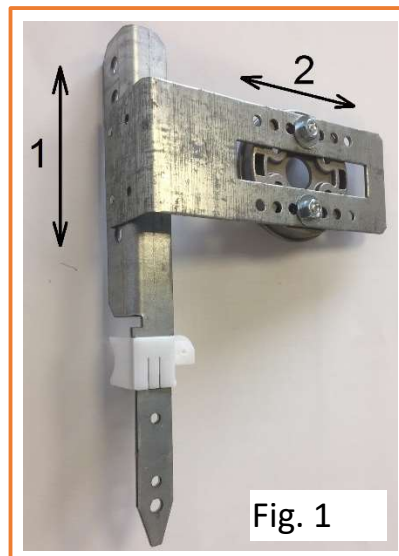
Le matériel doit être acheminé sur le lieu final de montage dans les emballages d'origine et transporté dans un véhicule avec toutes les précautions nécessaires de calage et de protection afin qu'aucun dommage ne puisse apparaître.

Tout problème détecté suite au déballage des produits doit être signalé immédiatement au fabricant avant pose. Aucun dédommagement suite à une pose d'un produit non conforme ou défectueux ne sera accordé.

3 ETAPES DE MONTAGE

3.1 Réglage pate et équerre

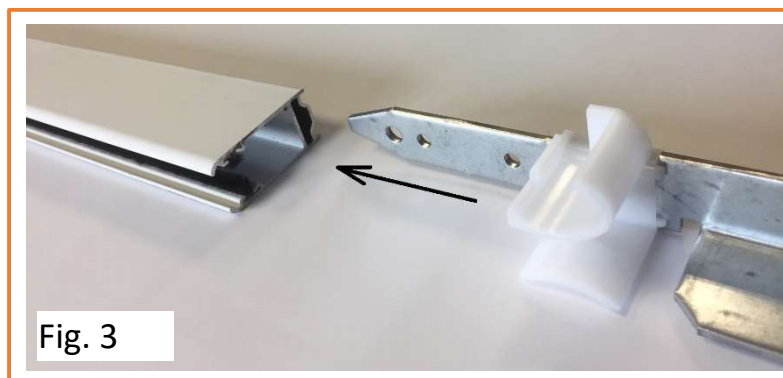
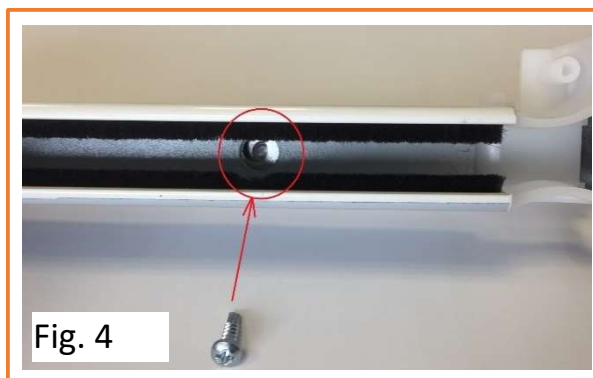
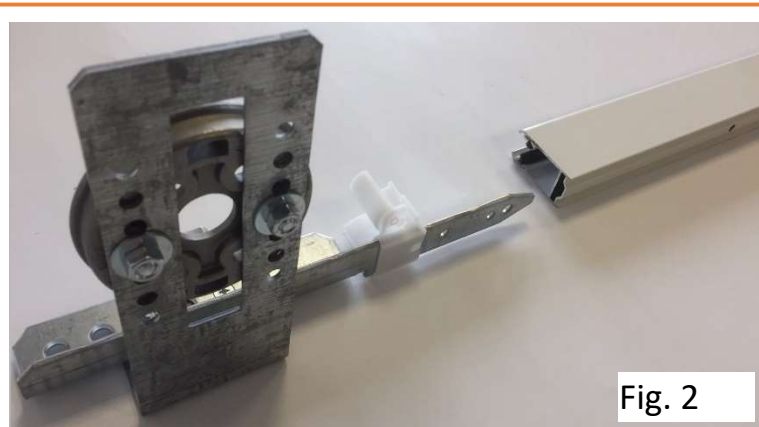
Les pattes de fixation droite et gauche sont préassemblées en usine. En fonction de la réservation disponible sous le linteau pour le tablier, l'axe d'enroulement peut être ajusté en hauteur (1) et en profondeur (2). (fig. 1)



3.2 Montage patte et équerre dans la coulisse

Glisser la patte dans la chambre de la coulisse prévue à cet effet jusqu'à ce que la tulipe vienne en contact avec la coulisse. (fig. 2 et 3).

Verrouiller la patte dans la coulisse en plaçant un vis auto-perforante dans le trou pré-percé de la coulisse (fig 4)



NOTE : suivant les configurations des réservations, les supports d'axes droite et gauche peuvent également être montés après la fixation des coulisses en les insérant par la trappe de visite.

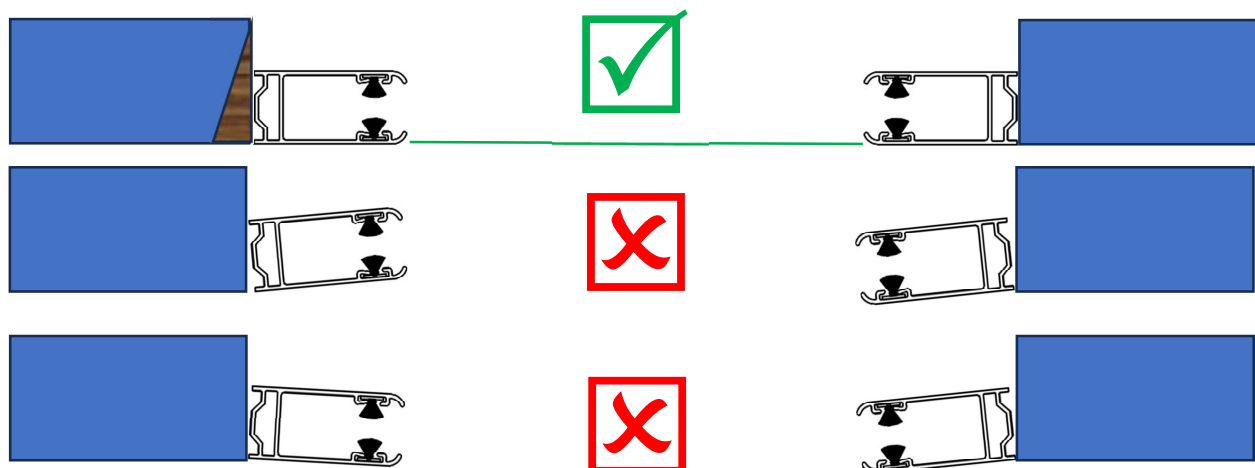
3.3 Montage des coulisses

Positionner les deux coulisses, avec les pattes et équerres logées dans la réservation, en vue de leur fixation. Repérer les trous de fixation suivant les trous pré-perçés dans les coulisses. Fixer à l'aide de vis adaptées au support.

Respecter les tolérances géométriques de pose ci-dessous.



Coulisse calée pour éviter le faux aplomb



Tolérance de pose :

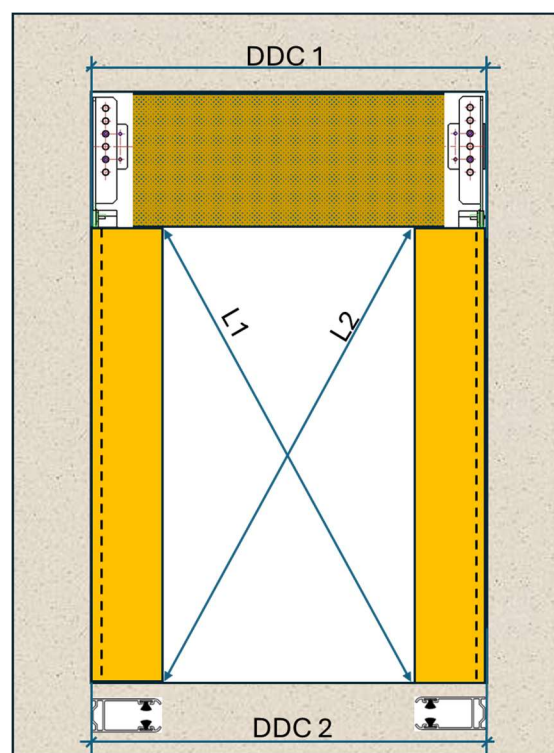
Dos De Coulisse (DDC)

$DDC1 = DD2 \pm 1 \text{ mm}$

ET doit correspondre à la valeur commandée et validée sur l'AR de commande à $\pm 1 \text{ mm}$

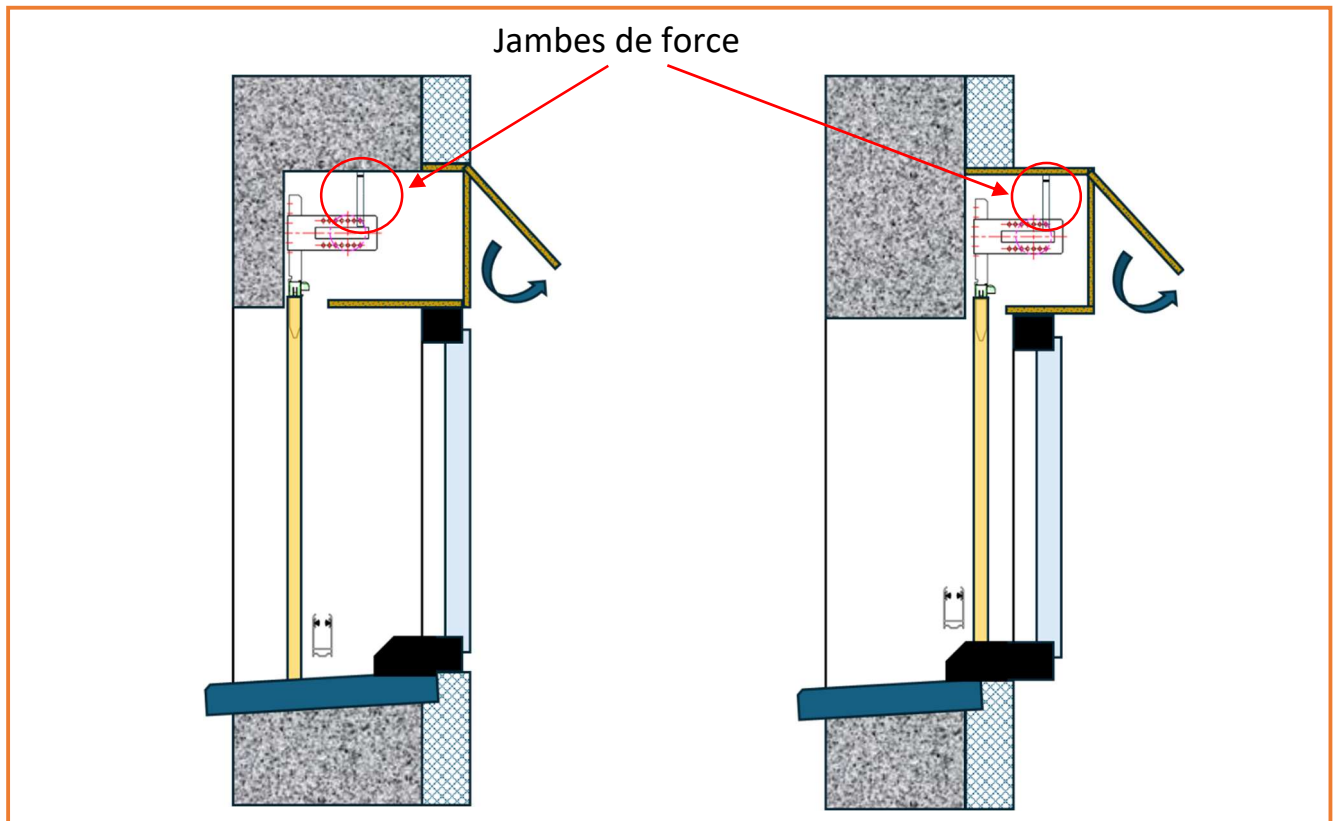
Diagonales (L)

$L1 = L2 \pm 1 \text{ mm}$



3.4 Positionnement du système tradi EXPRESS en enroulement intérieur.

Pour les tabliers en dos de coulisse supérieur à 2000 mm, fixer les jambes de forces fournies aux deux extrémités sur le linteau ou le coffre.



Mise en place du tablier.

Insérer le tablier dans les coulisses en le guidant dans les tulipes droite et gauche et veiller à ne pas frotter le tablier sur des parties environnantes pour ne pas le rayer. Dérouler délicatement jusqu'au déploiement complet. (Fig 5).

Avant d'engager la totalité du tablier, enfiler les attaches tablier fournies sur la dernière lame. (Fig 6)

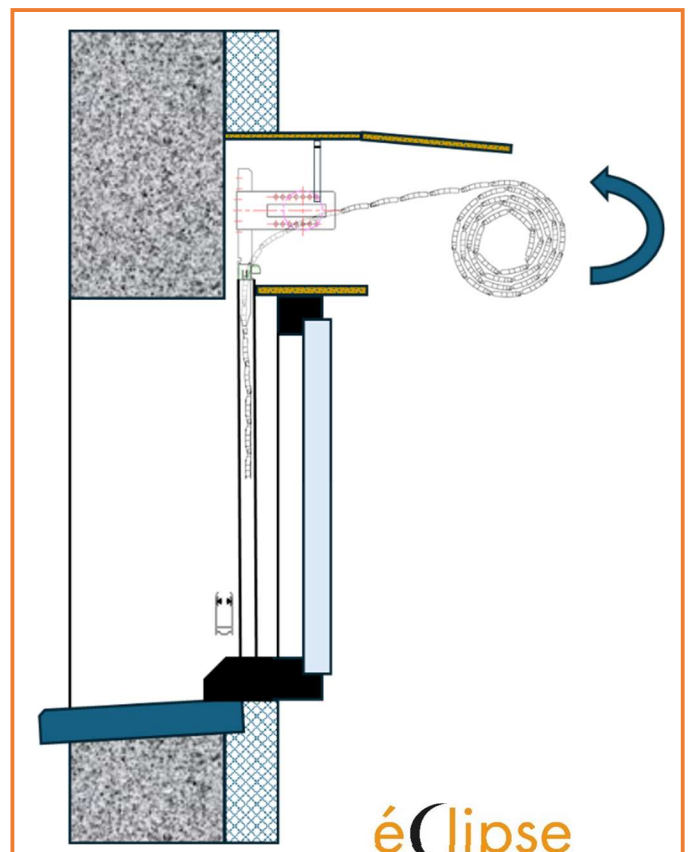


Fig. 5

Attaches rigides pour les manœuvres treuil et moteur. Il y a une attache tous les 700 mm.

Attaches souples pour la manœuvre par sanlge. Il y a une attache tous les 500 mm.

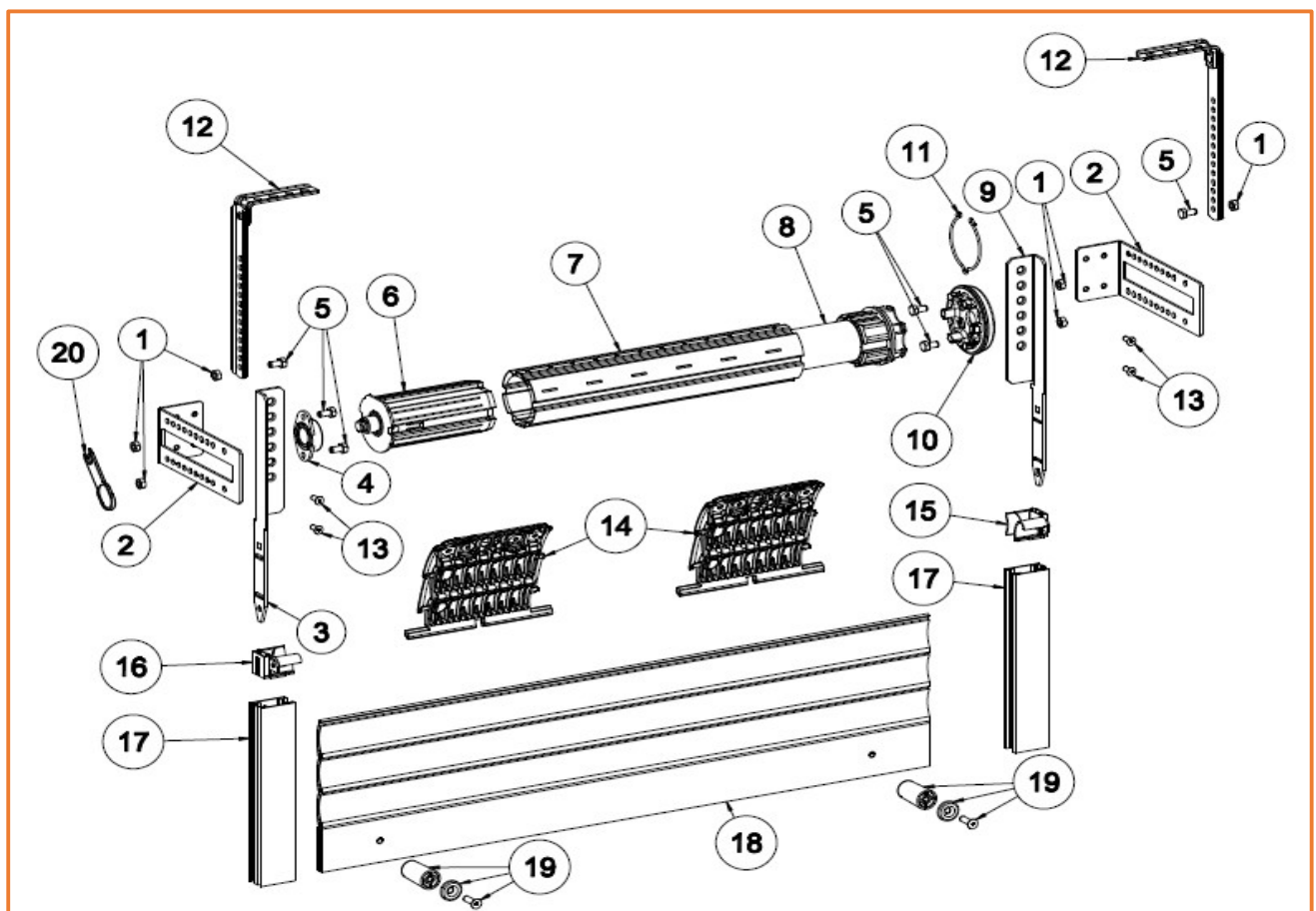
Positionner deux attaches aux deux extrémités à environ 100 mm du bord et répartir sur la longueur à distance égales les autres attaches.



3.5 Mise en place de l'axe

Monter l'axe dans les emplacements définis dans les équerres à droite et à gauche des coulisses suivant la manœuvre commandée. Ci-dessous les vues éclatées des différentes configurations de manœuvres.

AXE AVEC MANŒUVRE MOTORISEE



Engagement d'un côté de l'axe dans le palier lisse et verrouillage à l'aide de la fourchette 20.



Pour moteur SOMFY

Engagement côté moteur dans le flasque étoile 10 et verrouillage avec le circlips 11.

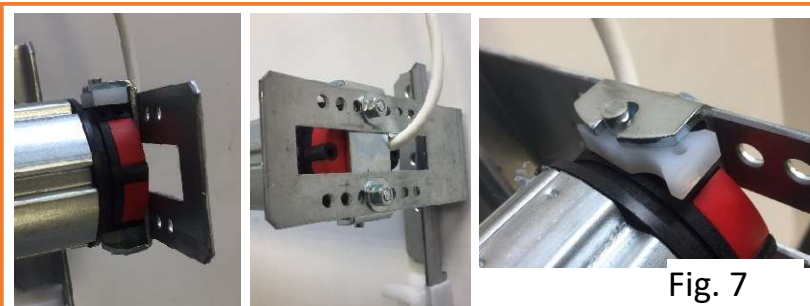


Fig. 7

Pour moteur SIMU

Engagement côté moteur dans un étrier et verrouillage avec un clip plastique blanc. (Fig. 7)

Guider et fixer le câble électrique du moteur afin qu'il ne vienne pas en interférence lors du fonctionnement du volet roulant et éviter de le détériorer.

Brancher le moteur suivant la version (filaire ou radio).

En filaire ; soit par une boîte de dérivation (fig. 8) ou directement dans l'inverseur (fig. 9).

Attention : effectuer ces opérations disjoncteur coupé.

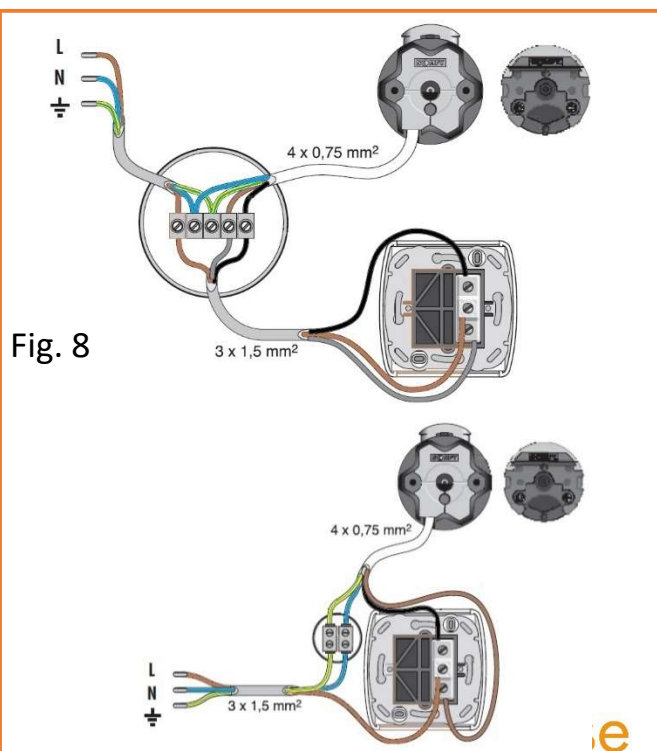


Fig. 8

Fig. 9

En radio, suivant schéma figure 10.

Attention : effectuer ces opérations disjoncteur coupé.

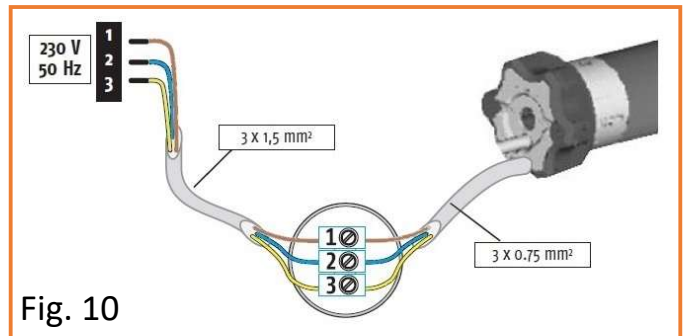
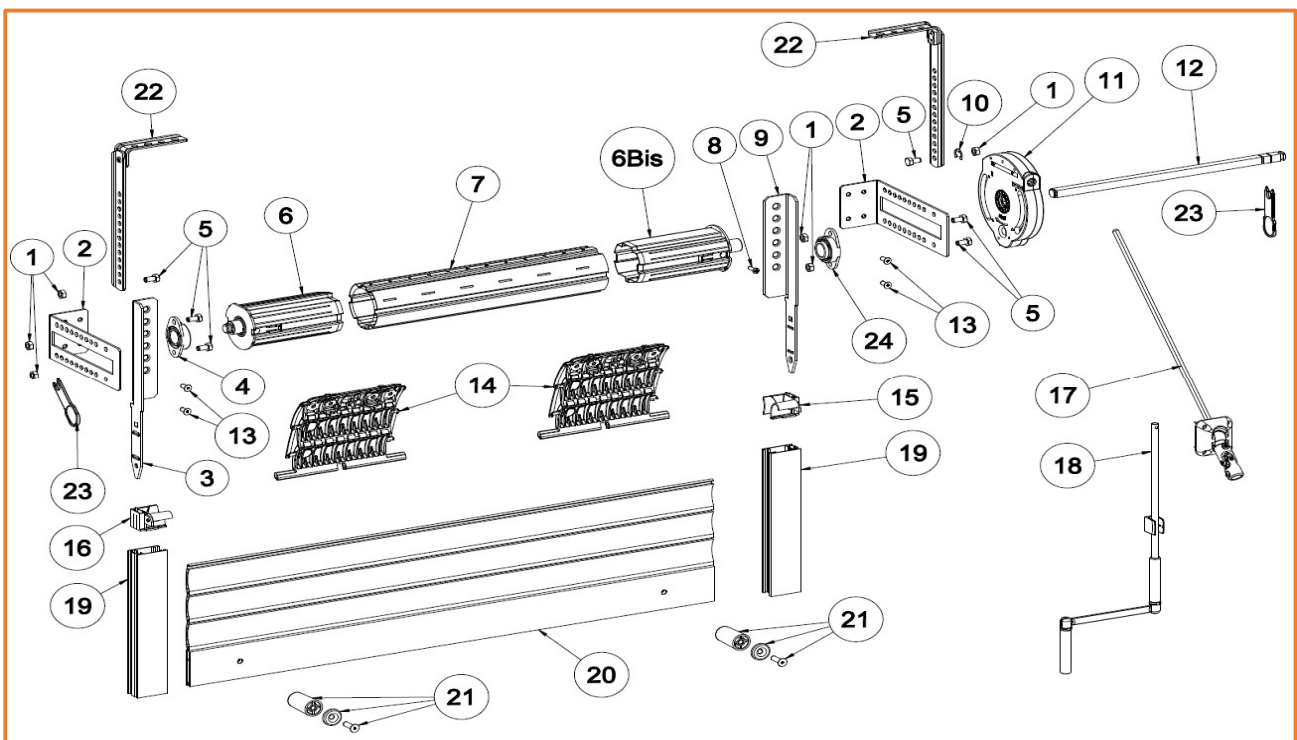


Fig. 10

AXE AVEC MANŒUVRE TREUIL



Engagement d'un côté de l'axe dans le palier lisse et verrouillage à l'aide de la petite fourchette 23.

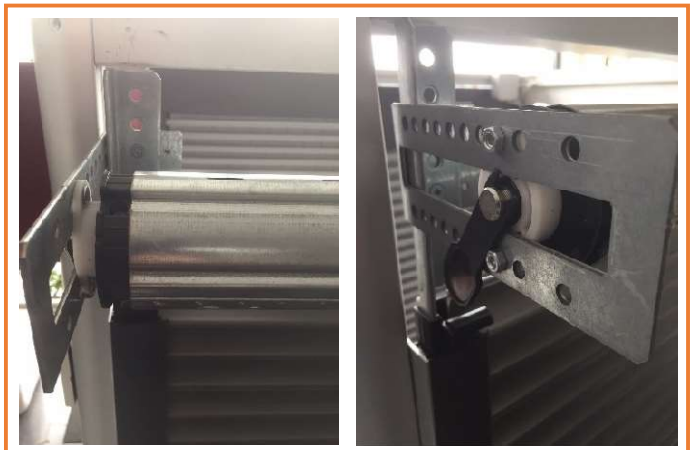
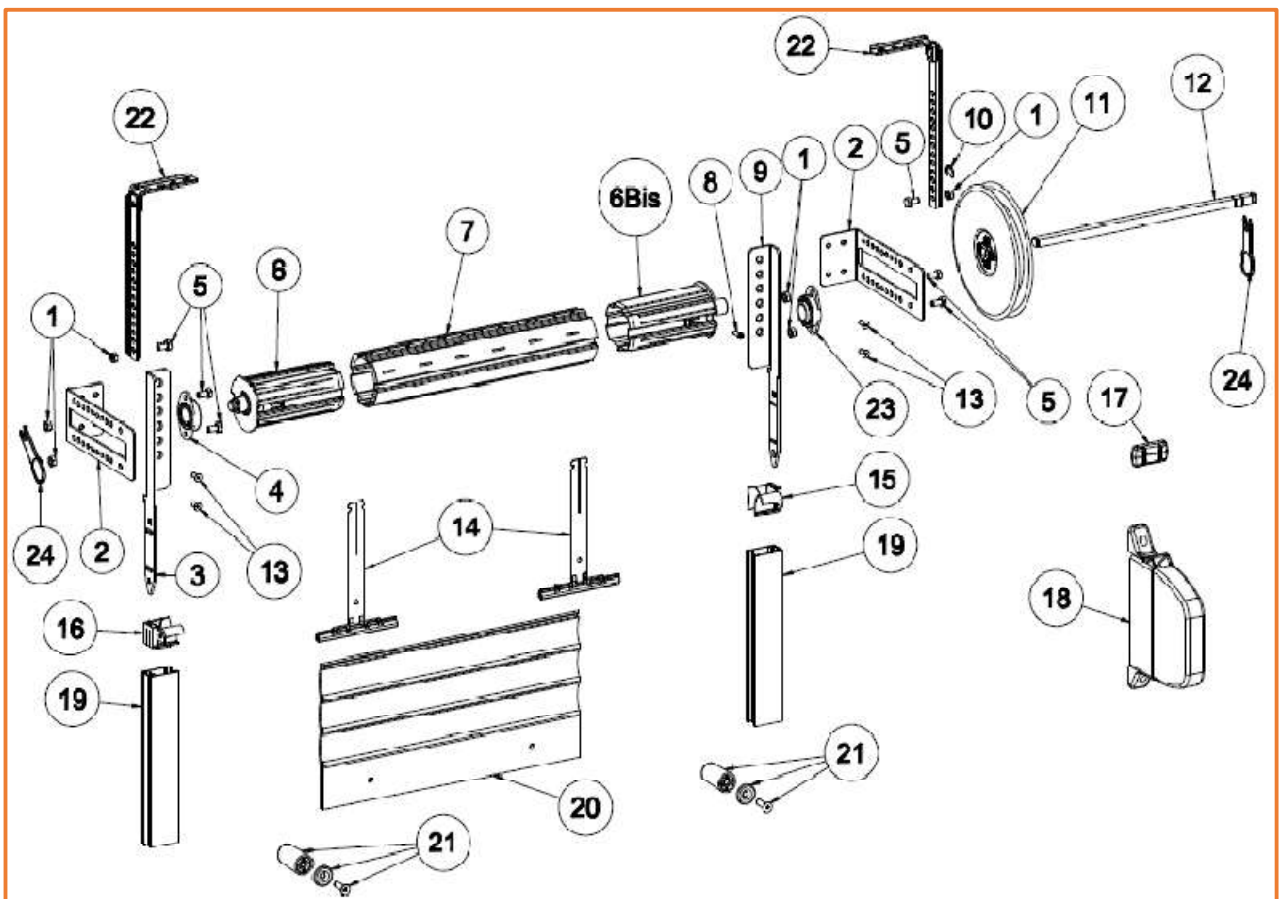




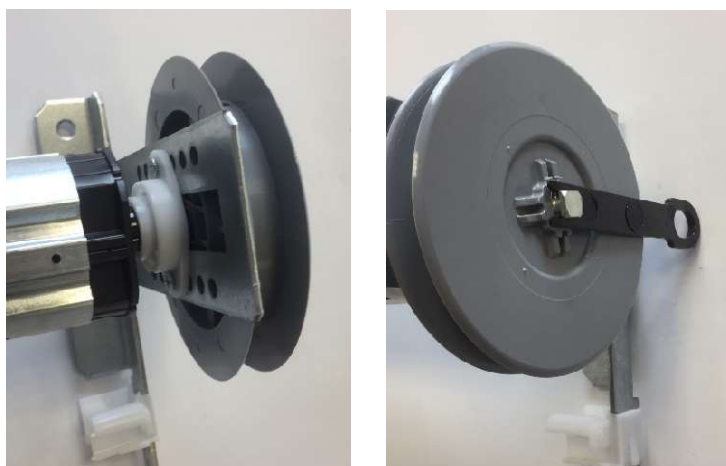
Fig. 11

Engagement de l'axe côté manœuvre dans un pallier lisse épaulé. Positionner le treuil de l'autre côté de l'équerre sur le carré de 10 mm. Verrouiller à l'aide de la grande fourchette 23. Attention à l'orientation du treuil pour que la flèche indiquée dessus corresponde au sens de montée du tablier. (fig. 11).

AXE AVEC MANŒUVRE POULIE/SANGLE



Engagement d'un côté de l'axe dans le palier lisse et verrouillage à l'aide de la fourchette 24.



Engagement de l'axe côté manœuvre dans un palier lisse épaulé. Positionner la poulie de l'autre côté de l'équerre sur le carré de 10 mm. Verrouiller à l'aide de la grande fourchette 24.

3.6 Fixation du tablier sur l'axe

Fixer toutes les attaches sur l'axe.
Attaches rigides fig. 12.
Attaches souples fig 13.



Fig. 12

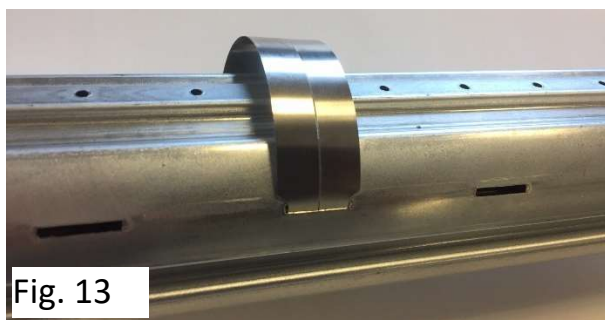


Fig. 13

3.7 Finaliser le montage

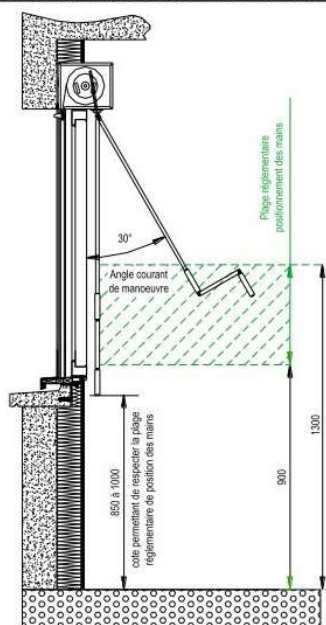
Monter les butées coniques sur la lame finale (Fig. 14).
Monter les manœuvres sangle et boîtier de sangle, bloc guide et manivelle.
Réaliser les programmations pour les volets motorisés suivant les instructions du fabricant moteur et des télécommandes radio.

Attention :

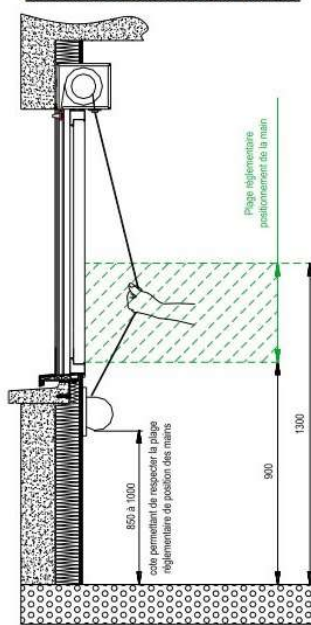
Veiller à ce que les organes de manœuvre, tringle, boîtier de sangle et émetteur de commande moteur électrique du volet roulant soient situés à une hauteur comprise entre 0,90 mètres et 1,30 mètres du sol fini.



Manœuvre manuelle par treuil à manivelle



Manœuvre manuelle par sangle



Manœuvre motorisée

